

编者按：“商邑翼翼，四方之极”，11月14日，“商翼四极——商王朝地方文明特展”在盘龙城遗址博物院与观众见面。



“商翼四极——商王朝地方文明特展”开展

三星堆、殷墟文物聚首盘龙城

“商翼四极——商王朝地方文明特展”由盘龙城遗址博物院联合全国26家文博单位共同举办。展览以盘龙城遗址为切入点，联合苏埠屯、大辛庄、刘家庄、平谷刘家河、定州北庄子、湖南宁乡、新干大洋洲、三星堆、殷墟等遗址的精品文物，共计借展北京、河北、山东、陕西、山西、四川、湖南、江西、河南、湖北等11个省市及地区商代代表性文物148件套，其中珍贵文物达127件套。

此次展览不仅展出了亚醜钺、龙形觥、宁乡铜铙、大洋洲虎耳扁足鼎、殷墟花园庄东地刻辞卜甲等商代精品文物，更汇集了近年来数次重大商代考古发

现：如2020年陕西城固小北村出土铜罍、铜甗等；2021年湖南汨罗屈子祠野猫咀出土铜觥、铜壶；2021年河南郑州书院街2号墓出土铜礼器和玉礼器等；2021年—2022年四川广汉三星堆遗址祭祀区出土铜面具、铜人像等；2022年陕西清涧寨沟遗址出土铜车马器、玉器等。

盘龙城遗址博物院院长万琳说，《诗经·商颂·玄鸟》写道“邦畿千里，维民所止，肇域彼四海。四海来假，来假祁祁”，这说明商代礼制的形成与文明的繁盛，如同双翼齐飞，推动了商文明以青铜礼器为标志跨越地域的界限，实现

了文化的交流与互鉴。

展览以商代疆域东南西北方向，分为“南乡”“北境”“西土”“东方”4个单元。

“南乡”单元，反映出长江流域是商王朝早期扩张的重心，盘龙城一跃成为长江中游地区规模最大的中心城邑。以江西新干大洋洲商墓、湖南北部青铜器群等为代表的南方青铜文化蓬勃发展，呈现出独具特色的地域风格。

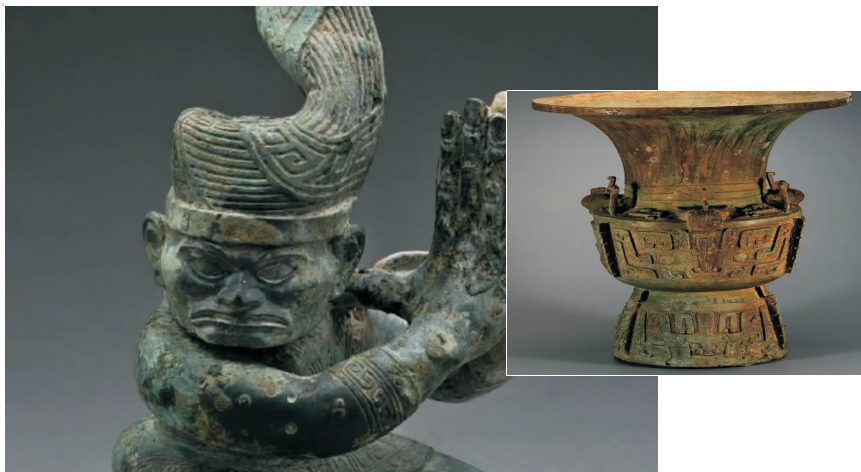
“北境”单元，展现商王朝统治重心逐步北移至安阳河流域，燕山南麓出现臣属于商王国的据点，商王朝以此类据点为中心，与燕山以北的草原地区展开深入的交流与联系。

“西土”单元，讲述商王朝与西部势力的关系持续变化、不断整合，四川盆地的三星堆文化、汉江流域的城洋青铜器群，都是商代青铜文明图景中不可或缺的部分。

“东方”单元，凸显商王朝以据点式的推进方式逐步向东方挺进，最终发展到淮河一线，东夷文化退守至胶东半岛。在长期的推进过程中，商夷相融。

盘龙城遗址博物院院长万琳介绍，今年是盘龙城遗址发现70周年。50年前的11月14日，发现了盘龙城遗址一号宫殿基址。历经半个世纪的探索，盘龙城遗址已成为中国考古学领域的重要研究对象。此次展览将开放至2025年3月9日。

(本报综合)



江城科普在行动之

我的科学梦 火爆进行中

武汉市第十一届中小学生科普征文

主办单位 武汉市科学技术协会
承办单位 武汉文旅集团武汉科技报
协办单位 武汉市各区科学技术协会
活动时间 2024年10月—2024年12月

1

获奖作品将在
《武汉科技报·少年科普》
周刊选登并
结集出版

2

凡获奖作者将成为《武汉科技报》
武汉科技小记者联盟会员
优先参加科普智慧行

3

获奖学生代表可到现场
与科学家
面对面交流

投稿方式：征文投稿统一采用电子档，扫描或微信搜索“科技大武汉”微信公众号，进行关注，在公众号菜单栏下，点击科普征文活动菜单弹出活动报名页面后，填写相关资料，如区域、姓名、联系方式、学校和指导老师（必选项）并上传电子档（word或WPS格式）点击提交。

联系电话：027-82212310 联系地址：江岸区天津路30号（武汉科技报社）
更多详情，请加入QQ群 465610664 微信公众号：武汉科协、科技大武汉



扫描科技大武汉
进行活动报名



武汉科协